

Supprimer les départements, c'est  
**supprimer**  
des services  
utiles à tous

**On dit  
non !**

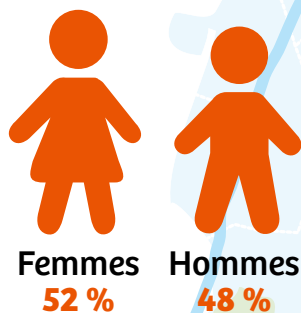
Signez la pétition sur [valdemarne.fr](http://valdemarne.fr)

Conseil départemental du Val-de-Marne

.....  
**Le service public  
utile au quotidien**

# Un territoire vivant et attractif

**1 365 039**  
habitants



Âge moyen  
**38,2 ans**  
61 % de la population  
a moins de 45 ans

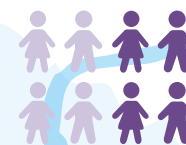
**20 %** de retraités

Données démographiques : Insee 2014

Un territoire de  
**244 km<sup>2</sup>**

**47 communes**

**96 km**  
de cours d'eau  
75 % des habitants  
vivent à moins de 2 km  
d'un cours d'eau



**+ de 50 %**  
de la population  
est active  
soit 686 180 actifs entre  
15 et 64 ans dont **104 792 étudiants**

**+ de 13 000**  
entreprises  
créées chaque année



**530 hectares**  
de parcs, jardins  
et espaces naturels  
dont **376 ouverts au public**



**612 851**  
logements  
répartis sur le territoire

En parcourant ce document, vous pourrez mesurer la diversité de l'activité départementale, la proximité de ses services publics mais aussi le soutien considérable du Département aux communes, aux aînés, à la jeunesse, à la culture, à la vie associative, etc.

Les équipements réalisés, les actions maintenues ou renforcées et les nombreux partenariats noués témoignent de la capacité d'innovation d'un Département tourné vers les besoins des habitants et vers l'avenir.

Malgré les contraintes budgétaires imposées aux collectivités, l'aide au pouvoir d'achat et la mise en œuvre des engagements pris devant les Val-de-Marnais constituent la boussole de l'action de la majorité départementale. C'est le sens de mesures telles que le remboursement des cartes Imagine R et Améthyste que les Val-de-Marnais plébiscitent.

À l'heure où des menaces persistent sur l'avenir du Département, évoquer sa suppression c'est évoquer irrémédiablement la disparition d'actions concrètes.

Or, vous pourrez le constater, les actions du Département et de ses agents répondent à des besoins très concrets exprimés par les habitants. Ces besoins sont croissants, je juge donc essentiel de renforcer les moyens du Département au lieu de réfléchir à sa disparition.



**Christian Fauier**  
Président du Conseil  
départemental  
du Val-de-Marne

Supprimer les départements ?

**On dit non !**

# Des solidarités pour tous les âges de la vie

**920 M€**

soit 51 % du budget global du Conseil départemental consacrés **aux solidarités**.

## Accompagner les enfants et leur famille



**4 500 enfants accueillis** de 2 à 5 jours par semaine dans les 76 crèches départementales.

**43 enfants en situation de handicap** ou nécessitant un accompagnement spécifique y ont été admis.

**4 802**

**femmes enceintes** suivies par les **30 sages-femmes** des centres de PMI ont bénéficié de **12 793 examens médicaux**.



**35 231 examens gynécologiques** réalisés dans les **51 centres de planification et d'éducation familiale**.

**18 606 enfants âgés de 4 ans** ont bénéficié d'un **bilan de santé complet**; soit 98 % des enfants scolarisés en moyenne section de maternelle.



Consultation à la PMI départementale à Thiais.

© Mathieu Génon

**106 506 examens pédiatriques**

réalisés dans les **72 centres de PMI** auprès de **39 570 enfants** de 0 à 6 ans.

**270 518**

**personnes** reçues dans les 20 espaces départementaux des solidarités (EDS) répartis dans 19 villes du territoire.

**168 546 rendez-vous**

tenus avec des assistants sociaux en EDS.

## Préserver l'autonomie des personnes âgées ou handicapées

**20 790 personnes âgées**

bénéficient de l'**allocation personnalisée d'autonomie (APA)** à domicile ou en établissement.



**9 015 abonnés**

au dispositif de téléassistance **Val'écoute**.

**9 500 personnes âgées**

accueillies en EHPAD ou en résidences autonomie.

**5 430 personnes handicapées**

bénéficient d'une allocation compensatrice (PCH et ACTP).

**5 657 personnes âgées ou handicapées**

bénéficiaires de l'aide sociale à l'hébergement.

## Lutter contre l'exclusion

Plus de **245 M€**

alloués à **37 037 allocataires du RSA**.

**79 364 foyers**

bénéficiaires du **chèque solidarité**.

**Près de 350 jeunes**

ont bénéficié de logements autonomie, de parcours insertion professionnelle et de parrainages de proximité.



**361 familles**

**prises en charge**

par la mission hébergement logement. **270 familles** prises en charge dans un mode d'hébergement alternatif à l'hôtel.

**4 313 jeunes de l'aide sociale à l'enfance** suivis et confiés.



**93 400**

**Val-de-Marnais**

**bénéficient d'un droit ouvert**

à la Maison départementale des personnes handicapées (MDPH), soit 7 % de la population val-de-marnaise.



**5 152 abonnés**

au service de transport adapté **Filival**.



© Eric Legrand

**48 017 forfaits Améthyste**

à 25 € par an accordés aux retraités non imposables et aux personnes handicapées pour leurs déplacements en Île-de-France.

# Le meilleur pour l'avenir des collégiens

Permettre d'étudier dans de bonnes conditions



2015-2021 :  
20 collèges construits ou renouvelés

139 M€

soit 8 % du budget global du Conseil départemental consacrés à la réussite des collégiens.



104 collèges publics gérés par le Département accueillent 54 455 élèves.

100 % des collèges reliés au très haut débit

- 1 collège reconstruit  
Camille-Pissaro à Saint-Maur-des-Fossés.
- 1 restaurant scolaire construit  
Collège Jules-Ferry à Villeneuve-le-Roi.
- 1 collège partiellement reconstruit  
Ovide-Decroly à Saint-Mandé.
- 1 chantier de construction engagé  
Collège ZAC/Seine-Gare à Vitry-sur-Seine.

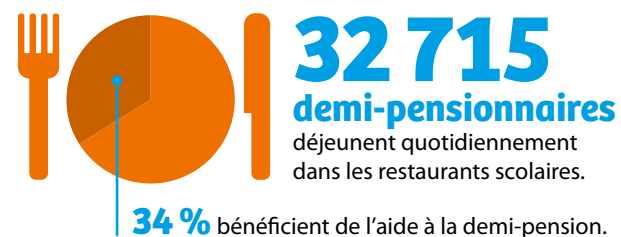
943 agents du Conseil départemental

assurent le fonctionnement de la restauration, de l'accueil et l'entretien des collèges.



13 845 collégiens de 6<sup>e</sup> ont bénéficié d'un ordinateur hybride grâce au dispositif Ordival, accessible sans condition de ressources.

## Garantir l'égalité des chances



416 jeunes sans affectation scolaire accompagnés dans leurs recherches via le dispositif SOS rentrée.

1 568 aides au BAFA et BAFD ont été accordées.

68 351 cartes Imagine R prises en charge à 50 % par le Département, sans condition de ressources.

## Préparer aux enjeux du monde de demain

76 collèges bénéficient de nouveaux modes d'approvisionnement de produits frais, privilégiant le bio et les circuits courts.

158 délégués des collèges se sont formés à la démocratie et à la vie publique au conseil départemental des collégiens.

33 000 adolescents ont bénéficié d'actions de sensibilisation et de prévention sur la vie affective et sexuelle, les violences sexistes, les addictions (alcool/tabac), l'hygiène dentaire, la nutrition et les problèmes liés au surpoids et au bien-être.

68 interventions de sensibilisation à la sécurité routière réalisées dans les collèges.

104 000 € versés aux associations sportives des collèges publics.

27 372 € accordés pour la réalisation de 16 projets de collégiens retenus dans 14 collèges.

577 jeunes se sont vu accorder une bourse de la solidarité, favorisant le partage, les rencontres et l'entraide. 85 projets ont été accompagnés et soutenus, mobilisant 60 associations dans 31 communes.

# Un territoire dynamique

## Faciliter les déplacements



Aménagement de voirie à Vitry-sur-Seine (RD 155).

© Eric Legrand

**2 000 éclairages à LED** installés pour limiter la consommation d'énergie.



**250 km** de pistes cyclables départementales dont 5 km créés en 2017.

**776 places de stationnement vélo Véligo** à proximité des transports en commun.



**2 416 arrêts de bus** mis aux normes d'accessibilité, dont 316 en 2017 dans 22 villes du département.

**2 602 temps d'information**

entre les agents de proximité, les riverains et les commerçants concernés par les travaux.

**Participation à la création des 17 futures stations de métro** du Grand Paris Express sur le territoire. 11 ans de l'association Orbival, mobilisée pour l'arrivée du métro.

**200 M€**

soit 11 % du budget global du Conseil départemental consacrés **au développement du territoire.**

**Plus de 136 M€ investis** pour le développement des transports et l'aménagement de la voirie en lien avec les 47 villes du territoire.

Le Département investit et participe à la mise en place de nombreux projets de transports sur le territoire : métro Grand Paris Express, Altival, Tzen5, téléphérique Téléal...

**600 interventions de chantier**

pour réaménager ou entretenir les **420 km de routes départementales** (réaménagement des rampes de la RD 7 à Villejuif, de la RD 143 à Vincennes, des avenues Derry et Couturier à Vitry-sur-Seine, de la RD 127 à Fresnes...).

## Participer au droit au logement pour tous

**3 022 logements sociaux**

nouveaux, réhabilités ou améliorés grâce au soutien du Département.



**24 M€ de subventions d'équipement**

versés par le Département pour améliorer la qualité de l'habitat sur l'ensemble du territoire.

## Impulser l'insertion sociale par l'emploi



**1 418 personnes sensibilisées ou accompagnées**

pour favoriser leur retour à l'emploi (via la création d'activité, le parrainage, la formation...).

**26 interventions dans 18 villes**

dans le cadre du projet « Vocabulons! » qui utilise la culture et le numérique au service de l'apprentissage du français pour un public adulte.

**103 diagnostics sociotechniques**

réalisés par les ambassadeurs de l'énergie, chargés par le Département d'accompagner les particuliers dans la rénovation énergétique de leur logement.

**767 propriétaires à ressources modestes**

ont été aidés par le Département pour la rénovation énergétique de leur habitat sur la période de 2014 / 2017.

**30 Mégabits par seconde, c'est la vitesse de connexion Internet désormais possible sur le Plateau-Briard** grâce à l'installation du très haut débit, financée par le Département.



**270 participants** à la première édition du forum « **entreprendre en Val-de-Marne** » à la Cité des métiers à Choisy-le-Roi.

**59 postes en insertion**

créés dans le cadre des clauses sociales des **marchés publics** départementaux.



Projet de renouvellement urbain à Bonneuil-sur-Marne.

© Jean Moulin

# Un cadre de vie de qualité

**162 M€**

soit 9 % du budget global du Conseil départemental consacrés à l'eau, à l'assainissement et à l'environnement.

## Gérer le quotidien du « département de l'eau »

**944 km d'égouts**

entretenus et gérés par le Département.



**670 m de berges**

réhabilités dans 7 villes pour lutter contre les inondations.

**238 actions de sensibilisation**

aux enjeux de l'eau menées auprès de 4 750 collégiens.

**16 bassins de rétention**

stockent les eaux de pluie. Ces aménagements limitent les inondations par débordement des réseaux et améliorent la qualité de l'eau en milieu naturel.

**479 contrôles des branchements**

au réseau d'assainissement départemental effectués à la suite desquels 107 foyers ont réalisé des travaux de mise en conformité.

**55 330 analyses d'eau**

et 69 campagnes de surveillance de la qualité de l'air intérieur effectuées par le laboratoire départemental de santé environnementale.



Visite du bassin de la Bonne eau en septembre 2017 avant sa mise en service, à Villiers-sur-Marne / Champigny-sur-Marne.

© Michael Lumbruso

## Laisser toute sa place à la nature en ville

### Zéro phyto

pour entretenir l'ensemble des 530 hectares d'espaces verts, parcs et jardins départementaux.

Depuis 11 ans, le Département avait déjà diminué de 98 % son utilisation de produits phytosanitaires.



**380 m aménagés**

sur la coulée verte Bièvre-Lilas à Vitry-sur-Seine.

**28 341 arbres**

bordent les routes départementales.

**650 mètres de cheminement**

réalisés sur la Tégéval à la base de loisirs de Créteil.

Arbres d'alignement le long de la RD 155 à Vitry-sur-Seine.



© Eric Legrand

## Participer au développement durable du territoire

### Une collectivité exemplaire

Le Département adopte une politique écoresponsable en limitant et en valorisant ses déchets, en réduisant son nombre de véhicules polluants et en favorisant l'achat de véhicules électriques, en installant des LED basse consommation dans ses bâtiments, en utilisant du papier 100 % recyclé, en introduisant le bio et le local dans sa restauration collective...



**+ de 500 acteurs et citoyens**

ont participé aux rencontres de l'agriculture urbaine et périurbaine.

**61 actions emblématiques**

menées par le Département inscrites dans le rapport développement durable.

**9 projets soutenus**

financièrement au titre de l'appel à projets en faveur du climat.

**18 associations subventionnées**

pour soutenir des actions de proximité.

# L'accès à la culture et au sport

**Développer une culture accessible  
dans toutes les villes du département**



**+ de 150 000 spectateurs**  
aux 11 festivals de théâtre, cinéma, musique et danse  
soutenus par le Département (Festi'Val-de-Marne,  
Sons d'Hiver, Gare au Théâtre, Films de femmes...).

## 38 équipements culturels

**subventionnés :**  
théâtre Romain-Rolland  
à Villejuif, théâtre Jean-Vilar  
à Vitry-sur-Seine,  
Scène Watteau à Nogent-  
sur-Marne...

## 58 compagnies

de théâtre, de danse,  
d'associations et ensembles  
musicaux soutenus pour  
la création.

## 172 subventions versées aux acteurs culturels et artistiques

du Val-de-Marne.



Exposition d'Elizabeth Ballet  
au Mac Val, à Vitry-sur-Seine.

**61 M€**

soit 3 % du budget global  
du Conseil départemental  
consacrés à la culture,  
à la jeunesse et au sport.



**19 000  
nouveau-nés**  
ont reçu un livre  
de naissance.

**45 crèches sont engagées**  
dans une démarche de  
« lecture dès le plus jeune âge ».

**54 nouvelles  
œuvres**  
acquises  
pour la collection  
du Mac Val

**85 461 visiteurs**  
en 2017

**6 000 participants**  
aux actions  
de médiation  
archéologique.

**1 534 visiteurs**  
dans la salle de  
lecture des **archives**  
départementales.

**Proposer du sport  
et des loisirs pour tous**



**700 structures  
sportives**

de proximité soutenues par le Département  
dans les 47 villes du territoire.

**+ de 100  
événements et animations**  
ont eu lieu dans les parcs départementaux,  
pour les loisirs des Val-de-Marnais.

**371 associations et clubs sportifs**  
ont bénéficié de subventions.

**Encourager  
la vie associative**

**17,5 M€**

**de subventions**  
pour soutenir des projets culturels,  
sportifs et pour la jeunesse menés  
par des associations actives dans  
les 47 villes du département.

**271 rendez-vous  
d'accompagnement**  
organisés avec des bénévoles  
ou porteurs de projets associatifs.

**382 heures de formations gratuites**  
ont permis à **733 participants**  
de s'améliorer ou se spécialiser  
dans la gestion de leur association.



**10 000  
personnes ont passé  
des séjours de loisirs**  
dans les deux Villages  
vacances départementaux,  
situés dans les Alpes.

2 744 collégiens et leurs professeurs,  
issus de 36 collèges du Val-de-Marne,  
y sont partis en voyage scolaire.

**La 51<sup>e</sup> édition  
des jeux  
du Val-de-Marne**

a réuni plus de 110 000 sportifs  
de tous âges pendant 15 jours.  
Au total, plus de 300 actions  
organisées sur l'ensemble  
du département.



Animation cyclisme  
lors des Jeux du Val-de-Marne  
à Champigny-sur-Marne.

# Un service public proche de ses citoyens

## Être à l'écoute de la population

**90,7 %**  
des personnes accueillies sur un site départemental très satisfaites de la clarté de l'information.

Accueil du public à l'espace autonomie à Maisons-Alfort.



© Michael Lumbroso

**316 M€**

soit 18 % du budget global du Conseil départemental consacrés au service aux usagers.

**193 513**  
appels téléphoniques reçus au 3994.

**+ 40,5 %**  
de mails reçus soit 8 400 mails traités.



à l'adresse [contact@valdemarne.fr](mailto:contact@valdemarne.fr)

**633 personnes/jour** accueillies en moyenne dans les sites départementaux.

158 150 visiteurs au total sur l'année.

Un accueil en constante amélioration, puisque l'analyse de la demande citoyenne permet de mesurer les attentes, les réactions et les demandes des usagers.

**197 sollicitations** auprès du médiateur départemental.

Les Val-de-Marnais peuvent solliciter la médiation institutionnelle pour régler un recours amiable et indépendant entre l'usager et l'administration.

## Des projets d'envergure

élaborés en concertation avec les habitants : requalification de la RD 127, projet d'accueil de l'espace des solidarités de Fontenay-sous-Bois, projet éducatif pour la petite enfance, réaménagement des rampes de la RD7 à Villejuif.



## S'inscrire dans une dynamique territoriale

**10,4 M€** d'aides versés par le Département aux 47 communes pour financer des projets locaux.

**16 M€** de subvention reçus par la Région Île-de-France pour cofinancer divers projets sur le territoire val-de-marnais.

**3 200 Val-de-Marnais** ont bénéficié de 26 actions cofinancées par l'Union européenne dans le cadre du Fonds social européen (FSE). Les subventions européennes liées au FSE représentent un apport de 6,2 millions €.

**4 projets accompagnés** par le Fonds européen de développement régional (Feder) pour un montant de 1,14 M€.

**221 projets associatifs** soutenus par le dispositif de « soutien aux initiatives de proximité » dans les quartiers identifiés comme prioritaires par le ministère de la Politique de la ville.

**10 projets d'équipements publics de proximité** financés dans les quartiers d'habitat social.

## Être solidaire à l'international

**577 jeunes** ont bénéficié d'une bourse pour mener leurs projets de solidarité, dans le cadre du dispositif « Un notre monde ».

**24 projets associatifs** de solidarité internationale soutenus pour un montant de 125 000 €.

**120 acteurs mobilisés** dans le cadre des Rencontres de la solidarité internationale.

**3 ateliers européens URBACT** sur les thèmes de l'insertion par le travail, l'accueil des réfugiés et l'éducation.

**4 programmes de coopération décentralisée** (Vietnam, Salvador, Palestine, Niger) avec 12 projets accompagnés dans les domaines de l'eau et de l'assainissement, du handicap, de la protection maternelle et infantile, du tourisme, de l'élevage et du thé.

**120 000 €** de soutien d'urgence apportés à des associations suite à des catastrophes humanitaires.



# 1,7 milliard € pour un service public utile à toute la population val-de-marnaise

## Maîtriser la fiscalité sur le foncier bâti

**3 %  
d'augmentation**  
par rapport à 2017  
(année sans hausse de fiscalité).  
Soit une hausse de 10 à 40 € par an  
pour 70 % des propriétaires imposables.

**un taux à  
13,75 %**  
soit 0,3 % en dessous de la moyenne  
des départements de taille similaire.

En 2018, l'assemblée  
départementale a voté  
**le gel du taux  
de la taxe  
d'assainissement.**

## Poursuivre l'investissement

**327 M€  
pour investir  
durablement,**  
continuer à développer le territoire  
et augmenter son attractivité.  
**Soit 239 € investis  
par habitant.**



## Des engagements forts au service des Val-de-Marnais

### FORFAIT AMÉTHYSTE

**50 %  
du pass Navigo**  
pris en charge à partir de janvier 2018  
pour les retraités imposables.

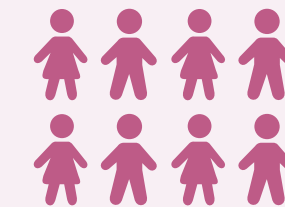
### PLAN DE 500 PLACES SUPPLÉMENTAIRES EN CRÈCHE

Démarrage, en juin 2018,  
de la construction de la  
**77<sup>e</sup> crèche  
départementale.**

### SOUTIEN AU POUVOIR D'ACHAT

**2,56 M€**  
pour l'aide à la demi-pension.  
**11,9 M€**  
pour financer 50 % la carte Imagine R  
des jeunes Val-de-Marnais  
(sans condition de ressources).  
**25,7 M€**  
pour financer la prise en charge  
du forfait Navigo de l'ensemble des retraités  
val-de-marnais.

## Bâtir des politiques publiques volontaristes

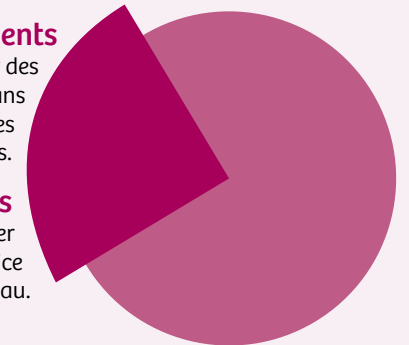


**8 000 agents  
départementaux**

**BON À SAVOIR**  
**9 % de baisse**  
des dépenses  
d'investissement  
liées à l'administration  
générale.

1/4 des agents départementaux sont missionnés  
sur des politiques publiques propres à notre Département :

**1 900 agents**  
pour s'occuper des  
tout-petits dans  
les 76 crèches  
départementales.  
**300 agents**  
pour assurer  
un véritable service  
public de l'eau.



Et de nombreuses autres équipes sur l'ensemble du territoire  
assurent l'accompagnement lié à l'action sociale, l'entretien  
et la restauration dans les collèges, le suivi des travaux,  
l'entretien des voiries départementales, la gestion des parcs  
départementaux, l'accueil des usagers...

# Une assemblée représentative

**50**  
élues et élus  
de proximité

**25** cantons



**92 délibérations**  
adoptées  
par les conseillères  
et conseillers  
départementaux  
dont 74 à l'unanimité.

**718 délibérations**  
adoptées  
lors des 18 séances  
de la commission  
permanente,  
dont 677 à l'unanimité.

**5 séances plénières**  
du Conseil  
départemental.



## Groupe Front de Gauche (Parti communiste français - Parti de gauche - citoyens)

L'engagement des 8 000 agents publics départementaux contribue quotidiennement à apporter protection et réponse aux besoins humains et sociaux de toutes et tous, à assurer un aménagement équilibré et écologique du Val-de-Marne.

Un fil conducteur guide nos politiques publiques départementales, conduites dans un partenariat de résultat avec les communes : l'attachement des val-de-marnais-es au service public, à ses principes d'égalité, de continuité et d'adaptabilité, à ses valeurs de solidarité et de justice sociale !

À l'inverse, le libéralisme porte une rupture d'égalité des citoyen-ne-s devant le droit commun.

C'est la logique du plan gouvernemental « Action publique 2022 », qui entend réduire « à une peau de chagrin » la dépense publique en transformant radicalement le service public. « Produire le service public avec les acteurs du secteur privé » osent-ils affirmer !

Avec la majorité de gauche, écologiste et citoyenne du département, nous restons totalement mobilisés pour un service public qui a la spécificité de promouvoir l'égalité dans le quotidien de chacun-e.



## Groupe Socialiste et Républicain

Les conseillères départementales et conseillers départementaux socialistes et républicains remercient les 8 000 agents de notre collectivité pour la qualité du travail effectué en 2017 au sein de nos services publics départementaux, et dont ce rapport annuel d'activités rend compte.

Ce document illustre en effet l'engagement, le professionnalisme, l'ampleur du travail et le sens de l'intérêt général de nos agents qui font honneur au Conseil départemental, pour leur capacité à toujours évoluer et innover, sans rien renier des valeurs et des engagements pour lesquels les Val-de-Marnais nous ont accordé leur confiance et qui fondent les politiques publiques que nous mettons en œuvre pour être utiles à tous.

S'il souligne toute l'utilité et l'efficacité des actions de proximité que nous avons voulues et que nous souhaitons maintenir pour nos concitoyens – dans nos missions obligatoires, comme dans des missions qui ne le sont pas – ce compte rendu met en exergue le rôle essentiel de notre département et la nécessité, bien sûr, de le défendre, aux côtés du président Christian Favier, ce qui constitue une priorité du Groupe Socialiste et Républicain, plus que jamais au moment où l'on veut nous remettre en cause institutionnellement et nous contraindre financièrement !

Dans la période qui s'ouvre, nous poursuivons nos actions et notre mobilisation en ce sens.



## Groupe Gauche citoyenne Europe écologie Les Verts

Ce rapport témoigne de l'engagement quotidien de la majorité à laquelle nous appartenons et des 8 000 agents du Département pour un service public pertinent, de qualité, participant à la réduction des inégalités et à l'amélioration des conditions de vie.

À contre-courant du « choc de simplification » et des économies aveugles gouvernementales, ce document démontre notre capacité à innover pour maintenir un haut niveau d'investissement au service de l'amélioration du cadre de vie, du développement économique et pour réduire les effets des crises sociales ou climatiques.

Dans un contexte budgétaire et institutionnel toujours plus complexe, il prouve notre volonté de défendre nos politiques publiques, bouclier social essentiel pour les plus fragiles.

L'année 2018 se poursuit dans le même esprit de responsabilité et de travail collectif avec les villes ou en accompagnement des énergies citoyennes, porteuses des solutions pour l'avenir.



## Groupe Centriste et Indépendant

Les agents du Département ont, cette année encore, rendu un service public de qualité auprès des Val-de-Marnais, qu'il s'agisse des échanges quotidiens ou des moments exceptionnels, comme les épisodes neigeux de cet hiver. Malgré la tâche ardue, les services se sont mobilisés avec beaucoup de professionnalisme et un grand sens du service public. Nous les remercions chaleureusement pour le travail accompli.

Si la majorité des agents effectuent leurs missions avec sérieux, l'absentéisme reste important et il nous semble nécessaire de moderniser l'administration val-de-marnaise pour y remédier.

Cette modernisation doit s'effectuer dans un esprit de dialogue et de concertation, mais avec le souci du résultat et de l'efficacité. Le bien-être au travail est la clef pour remédier à l'absentéisme, et nous encourageons fortement la majorité à innover en la matière : télétravail, espace forme, team building, etc. En plus d'être innovant, il serait utile de redéployer les tâches afin que les plus « ingrates » soient mieux partagées, et favoriser le travail en équipe. De nombreuses solutions existent, il suffit de s'en saisir.



## Les Républicains - Val-de-Marne Autrement

Alors que l'existence du Département est toujours menacée, ce rapport d'activités nous donne une photographie des actions menées par le Conseil départemental et témoigne de son utilité pour répondre aux préoccupations de la vie quotidienne des Val-de-Marnais.

Notre groupe tient donc à remercier chaleureusement les agents départementaux, véritables chevilles ouvrières du service public départemental.

Cependant, à l'heure où les contraintes financières imposées par l'État aux collectivités sont de plus en plus importantes, l'absence de réformes structurelles place notre Département dans une situation financière difficilement soutenable, menaçant ainsi la capacité d'investissement du Département et les politiques publiques à destination des Val-de-Marnais.

Comme nous le recommandons depuis de nombreuses années et comme le pointe la Chambre régionale des comptes, l'enjeu est de réduire les dépenses de fonctionnement dont celles de personnel (hors crèches) qui sont très supérieures à la moyenne.

Cet effort est nécessaire pour que les dépenses utiles aux Val-de-Marnais ne soient pas drastiquement réduites.